

Miloš Češík  
Severní 625  
74242 Šenov u Nového  
Jičína

naše značka  
5002171519

vyřizuje  
Jan Štoudek

datum  
14.07.2020

Věc:

**Veřejné osvětlení na ul. Smetanovy sady a ul. Skalky v Novém Jičíně**

K.ú. - p.č.: Nový Jičín-Horní Předměstí

Stavebník: Město Nový Jičín, Masarykovo nám. 1/1, 74101 Nový Jičín

Účel stanoviska: Povolení stavby - územní režim

GasNet, s.r.o., jako provozovatel distribuční soustavy (PDS) a technické infrastruktury, zastoupený GridServices, s.r.o., vydává toto stanovisko:

**V ZÁJMOVÉM ÚZEMÍ STAVBY SE NACHÁZÍ TATO PLYNÁRENSKÁ ZAŘÍZENÍ A PLYNOVODNÍ PŘÍPOJKY:**

- NTL plynovody ocel DN 200, PE d 110 a NTL plynovodní přípojky

Na základě předložené situace byl předán informační zakres, poskytnutý zakres je pouze orientační!

Před zahájením stavby bude provedeno vytyčení PZ viz.odst.3 (<http://www.gridservices.cz/ds-online-vytyceni-pz>), následně během stavby kontrola PZ viz odst.10.

Při souběhu, křížení inž. sítí požadujeme dodržení ČSN 73 6005, TPG 702 01, TPG 702 04, zákon č.458/2000 Sb., případně další předpisy a ČSN související s uvedenou stavbou.

Plynárenské zařízení musí být zabezpečeno vhodným způsobem proti poškození. Požadujeme respektovat průběh a ochranné pásmo plynárenského zařízení.

Při realizaci stavby je nutno dodržovat veškerá pravidla stanovená pro práce v ochranném pásmu plynárenského zařízení a plynovodních přípojek (ochranné pásmo je souvislý prostor v bezprostřední blízkosti plyn.zařízení vymezený svislými rovinami vedenými ve vodorovné vzdálenosti 1,0 m na obě strany od půdorysu plyn. zařízení - dle Zákona 458/2000 Sb.v platném znění).

V tomto pásmu nesmí být umísťovány žádné nadzemní stavby, prováděna skládka materiálu a výšková úprava terénu.

Pilíře, skříňe, sloupy s el. zařízením apod. požadujeme umístit min. 1 m od vytyčeného plynárenského zařízení.

Vzdálenost vnější hrany betonového základu stožáru od líce plynárenského zařízení a plynovodních přípojek musí být minimálně 500 mm.

Hloubku základu stožáru nutno určit tak, aby stabilita stožáru zůstala zachována i při odkrytí sousedního plynárenského zařízení.

Pro uložení kabelů VO bude dodržena prostorová norma (ČSN 73 6005).

- Pokud realizace stavby vyvolá výškovou nebo směrovou úpravu trasy plynárenského zařízení, bude toto posuzováno jako přeložka. Náklady budou hrazeny investorem stavby.

V ochranném pásmu plynárenského zařízení budou práce prováděny výhradně ručním způsobem tak, aby nenarušily bezpečný provoz uvedených plynárenských zařízení a plynovodních přípojek.

Toto stanovisko se nevztahuje k jakémukoliv zásahu na stávajícím plynárenském zařízení PZ (přeložka, odpojení, úprava, osazení ochranné trubky, chráničky apod.). Případný zásah na PZ musí být řešen samostatným stanoviskem. Kontaktní osoba pro přeložku (technik PPZ v příslušné oblasti) viz kontaktní systém: <http://www.gasnet.cz/cs/kontaktni-system/>

GridServices, s.r.o.

Plynárenská 499/1

Zábrdovice

602 00 Brno

T +42053221111

F +420545578571

E [info@gridservices.cz](mailto:info@gridservices.cz)

I [www.gridservices.cz](http://www.gridservices.cz)

IČ: 27935311

DIČ: CZ27935311

Zapsán do obchodního rejstříku:

Krajský soud v Brně

oddíl C, vložka 57165

26.07.2007

Bankovní spojení:  
Československá obchodní banka,  
a.s.

Číslo účtu: 17837923

Kód banky: 0300

V rozsahu této stavby souhlasíme s povolením stavby dle zákona 183/2006 Sb. ve znění pozdějších předpisů. Tento souhlas platí jen pro územní řízení, řízení o územním souhlasu, veřejnoprávní smlouvy pro umístění stavby, zjednodušené územní řízení.

Pokud bude třeba pro provedení stavby ohlášení, stavební povolení, veřejnoprávní smlouva o provedení stavby nebo oznámení stavebního záměru s certifikátem autorizovaného inspektora, stavebník požádá GasNet, s.r.o. před jedním z výše uvedených povolovacích režimů o stanovisko k projektové dokumentaci, nebo k obdobné dokumentaci podle stavebního zákona.

V zájmovém území se mohou nacházet plynárenská zařízení jiných vlastníků či správců, případně i dlouhodobě nefunkční/neprovozovaná plynárenská zařízení bez dostupných informací o jejich poloze a vlastnictví.

Plynárenské zařízení a plynovodní přípojky jsou dle ust. § 2925 zákona č. 89/2012 Sb., občanského zákoníku, provozovány jako zařízení zvlášť nebezpečné a z tohoto důvodu jsou chráněny ochranným pásmem dle zákona č.458/2000 Sb. ve znění pozdějších předpisů.

Nedodržení podmínek uvedených v tomto stanovisku zakládá odpovědnost stavebníka za vzniklé škody.

Rozsah ochranného pásma je stanoven v zákoně 458/2000 Sb. ve znění pozdějších předpisů.

Při realizaci uvedené stavby budou dodrženy podmínky pro provádění stavební činnosti:

1) Za stavební činnosti se pro účely tohoto stanoviska považují všechny činnosti prováděné v ochranném pásmu plynárenského zařízení a plynovodních přípojek (tzn. i bezvýkopové technologie a terénní úpravy) a činnosti mimo ochranné pásmo, pokud by takové činnosti mohly ohrozit bezpečnost a spolehlivost plynárenského zařízení a plynovodních přípojek (např. trhací práce, sesuvy půdy, vibrace, apod.).

2) Stavební činnosti je možné realizovat pouze při dodržení podmínek stanovených v tomto stanovisku. Nebudou-li tyto podmínky dodrženy, budou stavební činnosti, považovány dle § 68 zákona č.458/2000 Sb. ve znění pozdějších předpisů za činnost bez našeho předchozího souhlasu. Při každé změně projektu nebo stavby (zejména trasy navrhovaných inženýrských sítí) je nutné požádat o nové stanovisko k této změně.

3) Před zahájením stavební činnosti bude provedeno vytyčení trasy a přesné určení uložení plynárenského zařízení a plynovodních přípojek. Vytyčení trasy provede příslušná provozní oblast (formulář a kontakt naleznete na [www.gridservices.cz](http://www.gridservices.cz) nebo NONSTOP zákaznická linka 800 11 33 55). Při žádosti uvede žadatel naši značku (číslo jednací) uvedenou v úvodu tohoto stanoviska. O provedeném vytyčení trasy bude sepsán protokol. Přesné určení uložení plynárenského zařízení a plynovodních přípojek je povinen provést stavebník na svůj náklad. Bez vytyčení trasy a přesného určení uložení plynárenského zařízení a plynovodních přípojek stavebníkem nesmí být vlastní stavební činnosti zahájeny. Vytyčení plynárenského zařízení a plynovodních přípojek považujeme za zahájení stavební činnosti.

4) Bude dodržena mj. ČSN 73 6005, TPG 702 04, zákon č.458/2000 Sb. ve znění pozdějších předpisů, případně další předpisy související s uvedenou stavbou.

5) Pracovníci provádějící stavební činnosti budou prokazatelně seznámeni s polohou plynárenského zařízení a plynovodních přípojek, rozsahem ochranného pásma a těmito podmínkami.

6) Při provádění stavební činnosti, vč. přesného určení uložení plynárenského zařízení je stavebník povinen učinit taková opatření, aby nedošlo k poškození plynárenského zařízení a plynovodních přípojek nebo ovlivnění jejich bezpečnosti a spolehlivosti provozu. Nebude použito nevhodného nářadí, zemina bude těžena pouze ručně bez použití pneumatických, elektrických, bateriových a motorových nářadí.

7) Odkryté plynárenské zařízení a plynovodní přípojky budou v průběhu nebo při přerušení stavební činnosti řádně zabezpečeny proti jejich poškození.

8) V případě použití bezvýkopových technologií (např. protlaku) bude před zahájením stavební činnosti provedeno úplné obnažení plynárenského zařízení a plynovodních přípojek v místě křížení na náklady stavebníka. V případě, že nebude tato podmínka dodržena, nesmí být použita bezvýkopová technologie.

9) Stavebník je povinen neprodleně oznámit každé i sebemenší poškození plynárenského zařízení nebo plynovodních přípojek (vč. izolace, signalizačního vodiče, výstražné fólie atd.) na telefon 1239.

10) Před provedením zásypu výkopu bude provedena kontrola dodržení podmínek stanovených pro stavební činnosti, kontrola plynárenského zařízení a plynovodních přípojek. Kontrolu provede příslušná provozní oblast (formulář a kontakt naleznete na [www.gridservices.cz](http://www.gridservices.cz) nebo NONSTOP zákaznická linka 800 11 33 55). Při žádosti uvede žadatel naši značku (číslo jednací) uvedenou v úvodu tohoto stanoviska. Povinnost kontroly se vztahuje i na

plynárenské zařízení, které nebylo odhaleno. O provedené kontrole bude sepsán protokol. Bez provedené kontroly nesmí být plynárenské zařízení a plynovodní přípojky zasypány. V případě, že nebudou dodrženy výše uvedené podmínky, je stavebník povinen na základě výzvy provozovatele plynárenského zařízení a plynovodních přípojek, nebo jeho zástupce doložit průkaznou dokumentaci o nepoškození plynárenského zařízení a plynovodních přípojek během výstavby nebo provést na své náklady kontrolní sondy v místě styku stavby s plynárenským zařízením a plynovodními přípojkami.

11) Plynárenské zařízení a plynovodní přípojky budou před zásypem výkopu řádně podsypány a obsypány těženým pískem, bude provedeno zhutnění a bude osazena výstražná fólie žluté barvy, vše v souladu s ČSN EN 12007-1-4, TPG 702 01, TPG 702 04.

12) Neprodleně po skončení stavební činnosti budou řádně osazeny všechny poklopy a nadzemní prvky plynárenského zařízení a plynovodních přípojek.

13) Poklopy uzávěrů a ostatních armatur na plynárenském zařízení a plynovodních přípojkách, vč. hlavních uzávěrů plynu (HUP) na odběrném plynovém zařízení udržovat stále přístupné a funkční po celou dobu trvání stavební činnosti.

14) Případné zřizování staveniště, skladování materiálů, stavebních strojů apod. bude realizováno mimo ochranné pásmo plynárenského zařízení a plynovodních přípojek (není-li ve stanovisku uvedeno jinak).

15) Bude zachována hloubka uložení plynárenského zařízení a plynovodních přípojek (není-li ve stanovisku uvedeno jinak).

16) Při použití nákladních vozidel, stavebních strojů a mechanismů zabezpečit případný přejezd přes plynárenské zařízení a plynovodní přípojky uložním panelů v místě přejezdu plynárenského zařízení.

Platí pouze pro území vyznačené v příloze tohoto stanoviska a to 24 měsíců ode dne jeho vydání.

V případě dotčení pozemku v majetku společnosti GasNet, s.r.o. je třeba dále projednat smluvní vztah k tomuto pozemku. Kontakt na projednání naleznete na adrese [www.gasnet.cz/cs/kontaktni-system/](http://www.gasnet.cz/cs/kontaktni-system/), činnost "Smluvní vztahy - pozemky a budovy plynárenských zařízení", případně na NONSTOP zákaznické lince 800 11 33 55.

Za správnost a úplnost dokumentace předložené s žádostí včetně jejího souladu s platnými předpisy plně zodpovídá její zpracovatel. Stanovisko nenahrazuje případná další stanoviska k jiným částem stavby.

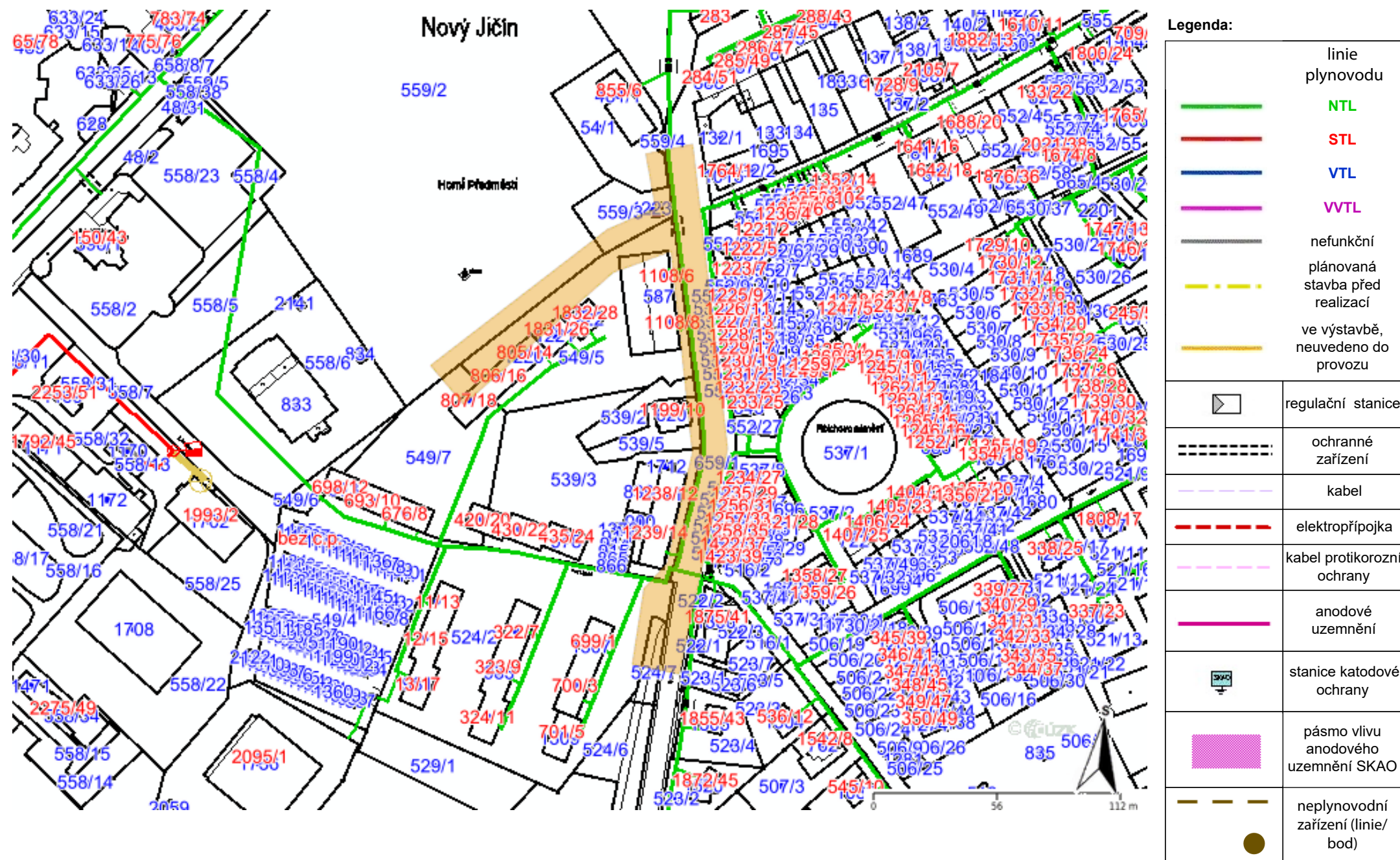
V případě další korespondence nebo jednání (např. změna stavby) uvádějte naši značku - 5002171519 a datum tohoto stanoviska. Kontakty jsou k dispozici na [www.gridservices.cz](http://www.gridservices.cz) nebo NONSTOP zákaznická linka 800 11 33 55.

GasNet, s.r.o.  
zastoupená společností GridServices, s.r.o., IČ 279 35 311  
Jan Štoudek  
Technik externích požadavků-Morava  
Oddělení zpracování ext.požadavků-Morava  
+420595142035  
[jan.stoudek@gasnet.cz](mailto:jan.stoudek@gasnet.cz)

Přílohy: Orientační zakres plynárenského zařízení, Orientační zakres plynárenského zařízení, Ověřená příloha žadatele, Ověřená příloha žadatele

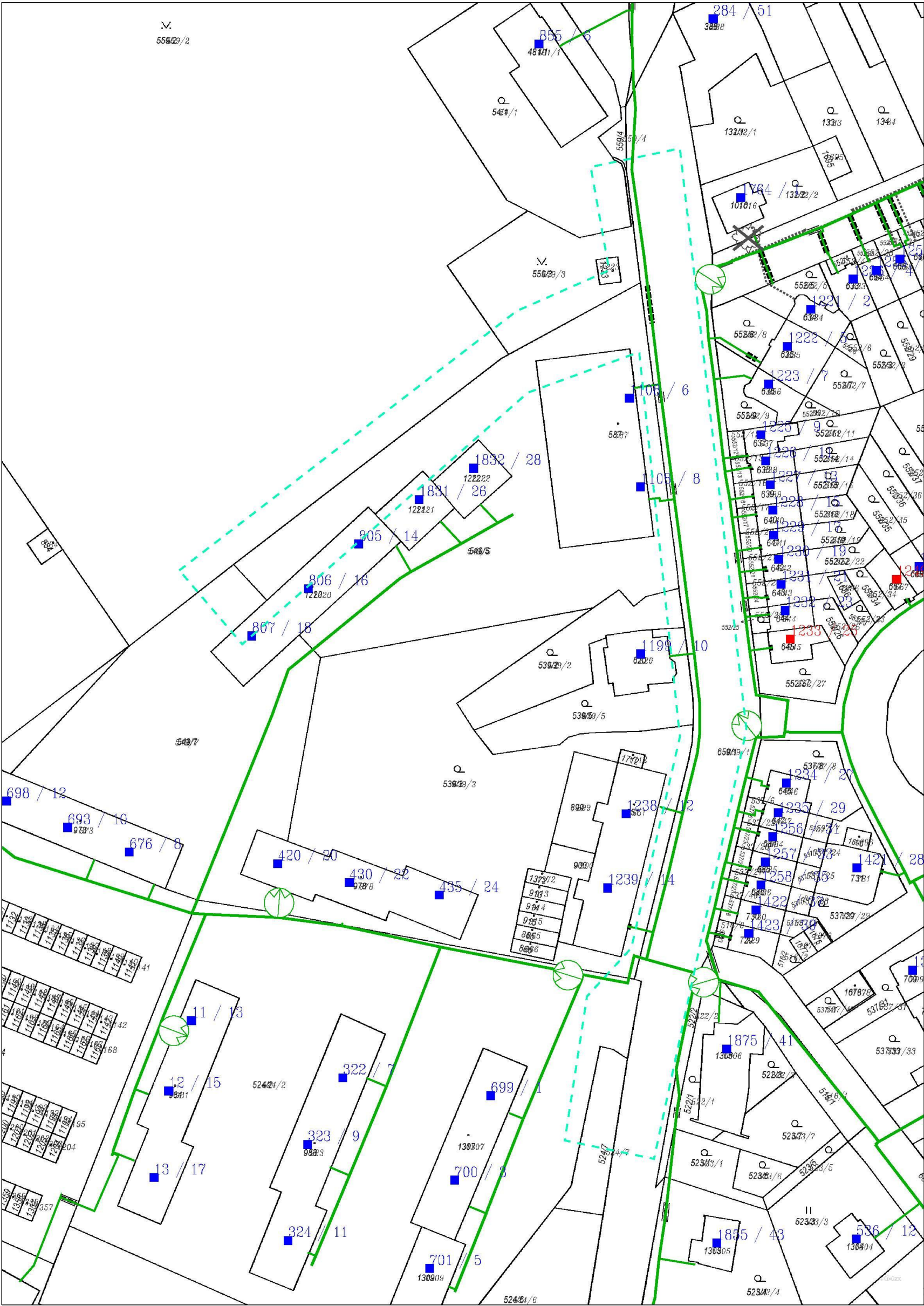
**Příloha: Orientační zákres plynárenského zařízení. Tato příloha je nedílnou součástí stanoviska č. 5002171519 ze dne 14.07.2020.**

Provozovatel DS: GasNet, s.r.o.; Stavebník: Město Nový Jičín, Masarykovo nám. 1/1, 74101 Nový Jičín. K.ú.: Nový Jičín-Horní Předměstí.



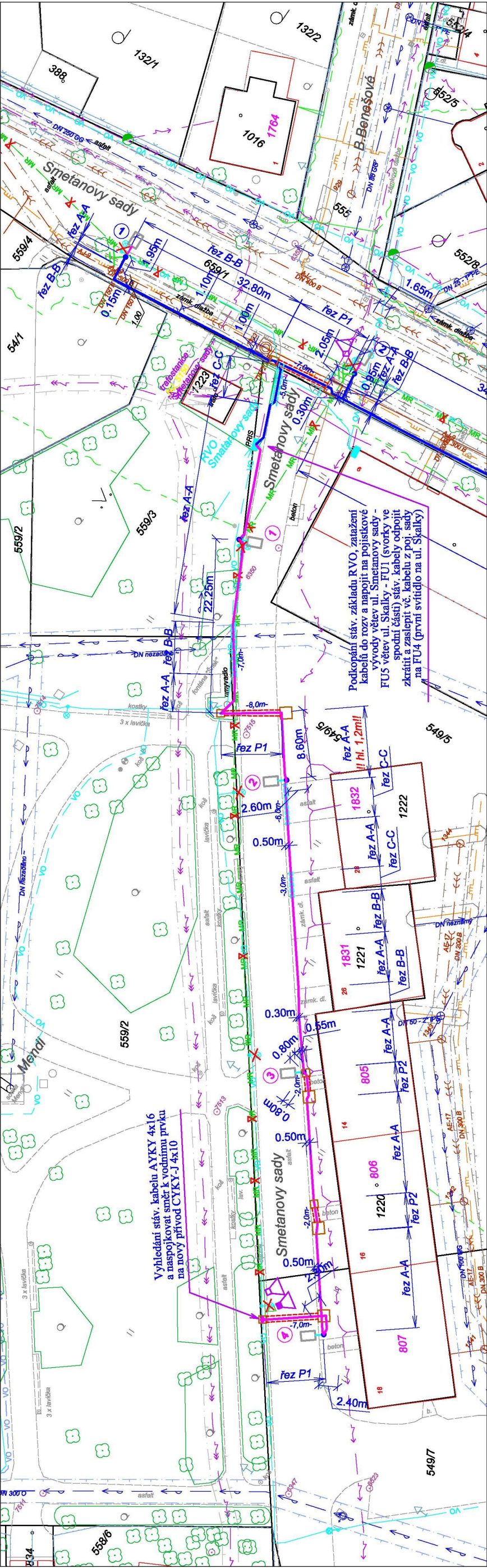


Provozovatel DS: GasNet, s.r.o.; Stavebník: Město Nový Jičín , Masarykovo nám. 1/1 , 74101 Nový Jičín. K.ú.: Nový Jičín-Horní Předměstí.



Legenda:		linie		ochranné zařízení		neplynovodní zařízení (linie/bod)
		NTL/ STL/ VTL/		kabel protikorozní ochrany		
		VVTL		kabel		
		plynovodu		elektropřípojka		anodové uzemnění
		nefunkční				stanice katodové ochrany
		plánovaná stavba před realizací				pásmo vlivu anodového uzemnění SKAO
		výstavba		regulační stanice		

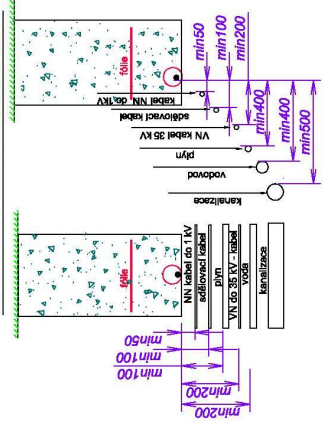




LEGENDA stávající zařízení sítě:

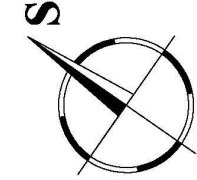
	stávající el. vedení zemní NN (ČEZ)
	stávající el. vedení nadzemní NN (ČEZ)
	stávající el. vedení zemní VN (ČEZ)
	stávající skříň distribuční soustavy NN (ČEZ)
	Stávající dřevěný, betonový sloup NN
	Stávající uzemnění
	stávající jednotná kanalizace - SmVaK
	OP kanalizace (1,5m)
	stávající vodovodní řád - SmVaK
	OP vodovodu (1,5m)
	stávající plynovodní řád STL - GasNet
	OP plynu (1,0m)
	stávající sděl. vedení - CETIN metalicka+optika na stáv. PB ČEZ
	stávající sděl. vedení - CETIN metalicka
	stávající sděl. vedení - CETIN optika
	stávající sděl. vedení - CETIN nadzemní
	stávající nadzemní vedení MR
	stávající zemní vedení VO
	stávající nadzemní vedení VO
	Stávající lišticí skříň kabelového vedení VO na stáv. PB ČEZ
	Stávající osvětlovací bod VO
	Stávající osvětlovací bod VO (na stáv. PB ČEZ)

SOUBĚH S PODZEMNÍMI SÍTĚMI  
KŘÍŽENÍ PODZEMNÍCH SÍTÍ



nejmenší dovolené vlníslé vzdálenosti při křížení podzemních sítí v mm - dle ČSN 73 6005  
nejmenší dovolené vodorovné vzdálenosti při souběhu podzemních sítí v mm - dle ČSN 73 6005

Veřejné osvětlení ČSN 36 0455	Pro VO	navýšení
Uzemnění podle ČSN 33 2000-5-54		
Max.odpor - uzemnění 10Ω		
Napěťová soustava 3+PEN AC 50Hz 400V		
Ochrana před nebezpečným dotykem dle ČSN 332000-4-41 ed.3:		
Automatickým odpojením od zdroje v síti TN-C-S		
	Instalovaný příkon	+ 0 kW
	Soudobý příkon	+ 0 kW



<div>Miloš ČEŠÍK Severní 625 742 42 Šenov u Nového Jičína IČ: 71445480; DIČ: CZ7402165254 Tel.: 724 051 989 Email: milos.cesik@misa.cz</div>			
C. autorizace		Číslo kopie:	
Číslo zakázky		798/20MS	
Datum		0520	
Formát		06/2020	
Měřítko		2 x A4	
1 : 500		Číslo výkresu	
C.3.1			

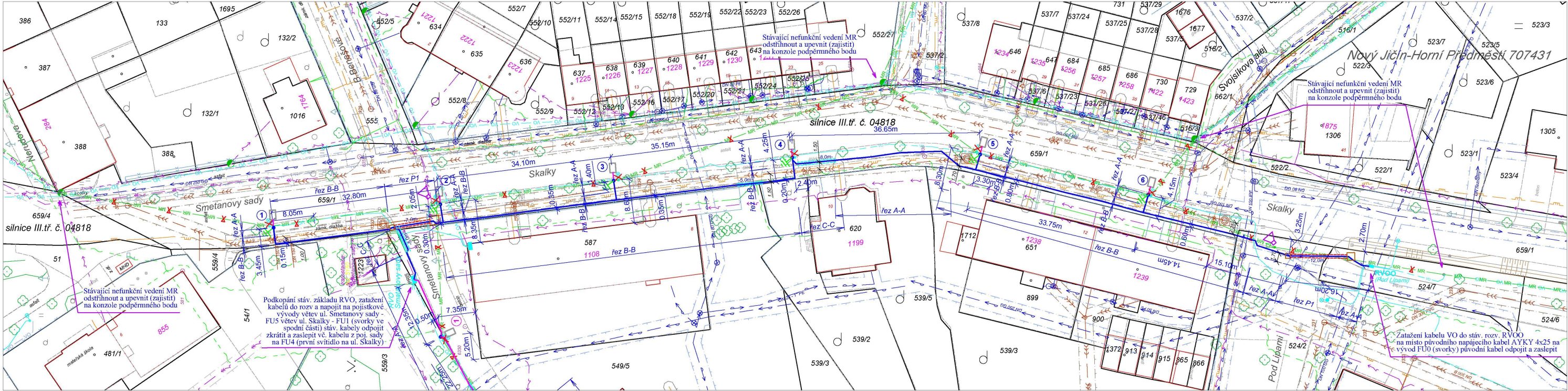
Autorizace	Zodpovědný projektant	Vypracoval	Kreslil
Miroslav Sopuch	Miloš Češík	Miloš Češík	Miloš Češík
Investor	Město Nový Jičín, IČO 002998212		
Masarykovo nám.1, 741 01 Nový Jičín			
Stupeň PD	DOKUMENTACE PRO ÚZEMNÍ ŘÍZENÍ (DUR)		
AKCE:	Veřejné osvětlení na ul. Smetanovy sady a ul. Skalky v Novém Jičíně k.ú. Nový Jičín-Horní Předměstí		
C. Situační výkresy			
Název výkresu:			
Situační výkresy			

**UPOZORNĚNÍ:**  
ZÁKRESY PODZEMNÍCH INŽENÝRSKÝCH SÍTÍ NESLOUŽÍ JAKO VYTÝČOVACÍ VÝKRES - PŘED ZAHAJENÍM STAVEBNÍCH PRACÍ MUSÍ INVESTITOR ZAJISTIT JEJICH VYTÝČENÍ SPRÁVCEM SÍTÍ A JEJICH OZNAČENÍ NA MÍSTĚ, PŘÍP. ZAJIŠTĚNÍ DLE PLATNÝCH PŘEDPISŮ.  
!!! MÍSTO KŘÍŽENÍ V PŘEDSTIHU UPŘESNIT SONDAMI !!!

LEGENDA navrhované zařízení sítě:

	Stávající osvětlovací bod k demontáži
	Projektovaný kabel veřejného osvětlení (VO) - větev ul. Skalky CYKY 4x16 v tr.PE 63 ve výkopu hl. 0,8 m (pod komunikací hl. 1,0m)
	Projektovaný kabel veřejného osvětlení (VO) - větev ul. Smetanovy sady CYKY 4x10 v tr.PE 63 ve výkopu hl. 0,8 m (pod komunikací hl. 1,0m)
	Stáv. přemísťované LED svítidlo z blízkého rušeného stáží VO na novém ocel. žl. stožáru (UZMA8 ... inštruktivní, profil dráky kruhový) s jednoramenným výložníkem 1,0m s úhlem odklonu 4° (UZB 1 -1000)
	Stáv. přemísťované LED svítidlo z blízkého rušeného stáží VO na novém ocel. žl. stožáru (UZMA10 ... trisupinový, profil dráky kruhový) s jednoramenným výložníkem 1,0m s úhlem odklonu 4° (UZB 1 -1500)
	uzemnění FeZn Ø 10 mm² - uložení ve výkopu s kabelem VO mezi stožáry, kde nepůjde tak smotky FeZn + ZT (viz. výkr. schéma rozvodu a jistiění)
	Projektovaný přepok místní komunikace/chodníku (asfalt, šterk)
	Projektovaný protlak Ø110mm, hl. 1,2m
	Stávající reproduktor bezdrátový k demontáži a opětovné montáži na nový sloup
	Stávající reproduktor ke zrušení
	stávající nadzemní vedení MR k demontáži





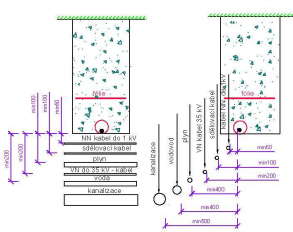
LEGENDA stávající zařízení sítě:

	stávající el. vedení zemní NN (ČEZ)		stávající zemní vedení VO
	stávající el. vedení nadzemní NN (ČEZ)		stávající nadzemní vedení VO
	stávající el. vedení zemní VN (ČEZ)		Stávající jistič skříň kabelového vedení VO na stáv. PB ČEZ
	stávající skříň distribuční soustavy NN (ČEZ)		Stávající osvětlovací bod VO
	Stávající dřevěný, betonový sloup NN		Stávající osvětlovací bod VO (na stáv. PB ČEZ)
	Stávající uzemnění		hranice parcel dle KM
	stávající jednotná kanalizace - SmVaK		rozhraní zpevněných ploch
	OP kanalizace (1,5m)		stávající oplocení
	stávající vodovodní řád - SmVaK		hranice ochranného pásma vedení
	OP vodovodu (1,5m)		stávající zeleň, stromy
	stávající plynovodní řád STL - GasNet		
	OP plynu (1,0m)		
	stávající sděl. vedení - CETIN metalicka+optika		
	stávající sděl. vedení - CETIN metalicka		
	stávající sděl. vedení - CETIN optika		
	stávající sděl. vedení - CETIN nadzemní		
	stávající nadzemní vedení MR		

LEGENDA navrhované zařízení sítě:

	Stávající osvětlovací bod k demontáži
	Projektovaný kabel veřejného osvětlení (VO) - větev ul. Skalky CYKY 4Jx16 v tr. PE 63 ve výkopu hl. 0,8 m (pod komunikací hl. 1,0m)
	Projektovaný kabel veřejného osvětlení (VO) - větev ul. Smetanovy sady CYKY 4Jx10 v tr. PE 63 ve výkopu hl. 0,8 m (pod komunikací hl. 1,0m)
	Stáv. přemístěné LED svítidlo z blízkého rušeného stožáru VO na novém ocel. Zn stožáru (UZMA8 ... třístupňový, profil dířku kruhový) s jednoramenným výložníkem 1,0m s úhlem odklonu 4° (UZB 1 -1000)
	Stáv. přemístěné LED svítidlo z blízkého rušeného stožáru VO na novém ocel. Zn stožáru (UZMA10 ... třístupňový, profil dířku kruhový) s jednoramenným výložníkem 1,5m s úhlem odklonu 4° (UZB 1 -1500)
	uzemnění FeZn Ø 10 mm² - uložení ve výkopu s kabelem VO mezi stožáry, kde nepůjde tak smotky FeZn + ZT (viz. výkr. schéma rozvodu a jistění)
	Projektovaný překop místní komunikace/chodníku (asfalt, štěrk)
	Projektovaný protlak Ø110mm, hl. 1,2m
	Stávající reproduktor bezdrátový k demontáži a opětovné montáži na nový sloup
	Stávající reproduktor ke zrušení
	stávající nadzemní vedení MR k demontáži

SOUBĚH S PODZEMNÍMI SÍTĚMI  
KŘÍŽENÍ PODZEMNÍCH SÍTÍ



nejmenší dovolené svislé vzdálenosti při křížení podzemních sítí v mm - dle ČSN 73 6005  
nejmenší dovolené vodorovné vzdálenosti při souběhu podzemních sítí v mm - dle ČSN 73 6005

**UPOZORNĚNÍ:**  
ZÁKRESY PODZEMNÍCH INŽENÝRSKÝCH SÍTÍ NESLOUŽÍ JAKO VYTÝČOVACÍ VÝKRES - PŘED ZAHÁJENÍM STAVEBNÍCH PRACÍ MUSÍ INVESTOPR ZAJISTIT JEJICH VYTÝČENÍ SPRÁVCEM SÍTÍ A JEJICH OZNAČENÍ NA MÍSTĚ, PŘÍP. ZAJIŠTĚNÍ DLE PLATNÝCH PŘEDPISŮ.  
!!! MÍSTÁ KŘÍŽENÍ V PŘEDSTIHU UPŘESNIT SONDAMI !!!

Veřejné osvětlení ČSN 36 0455 Uzemnění podle ČSN 33 2000-5-54 Max.odpor - uzemnění 10Ω Napětová soustava 3+PEN AC 50Hz 400V Ochrana před nebezpečným dotykem dle ČSN 332000-4-41 ed.3: Automatickým odpojením od zdroje v síti TN-C-S	Pro VO Instalovaný příkon Soudobý příkon	navýšení + 0 kW + 0 kW
--	--	------------------------------

Autorizace Miroslav Sopuch		Zodpovědný projektant Miloš Češík		Vypracoval Miloš Češík		Kreslil Miloš Češík		<div><b>Miloš ČEŠÍK</b> Severní 625 742 42 Šenov u Nového Jičína IČ: 71445480; DIČ: CZ7402165254 Tel.: 724 051 989 Email: milos.cekik@misa.cz</div>
Investor Město Nový Jičín, IČO 00298212		Masarykovo nám. 1, 741 01 Nový Jičín						
Stupeň PD DOKUMENTACE PRO ÚZEMNÍ ŘÍZENÍ (DUR)		AKCE: <b>Veřejné osvětlení na ul. Smetanovy sady a ul. Skalky v Novém Jičíně</b> k.ú. Nový Jičín-Horní Předměstí <b>C. Situační výkresy</b>						
Název výkresu: Situační koordinační ul. Skalky - montáž a demontáž VO+MR								
Č. autorizace 798/20MS		Číslo kopie: 0520		C.3.2				
Datum 06/2020		Formát 3 x A4						
Měřítko 1 : 500		Číslo výkresu						